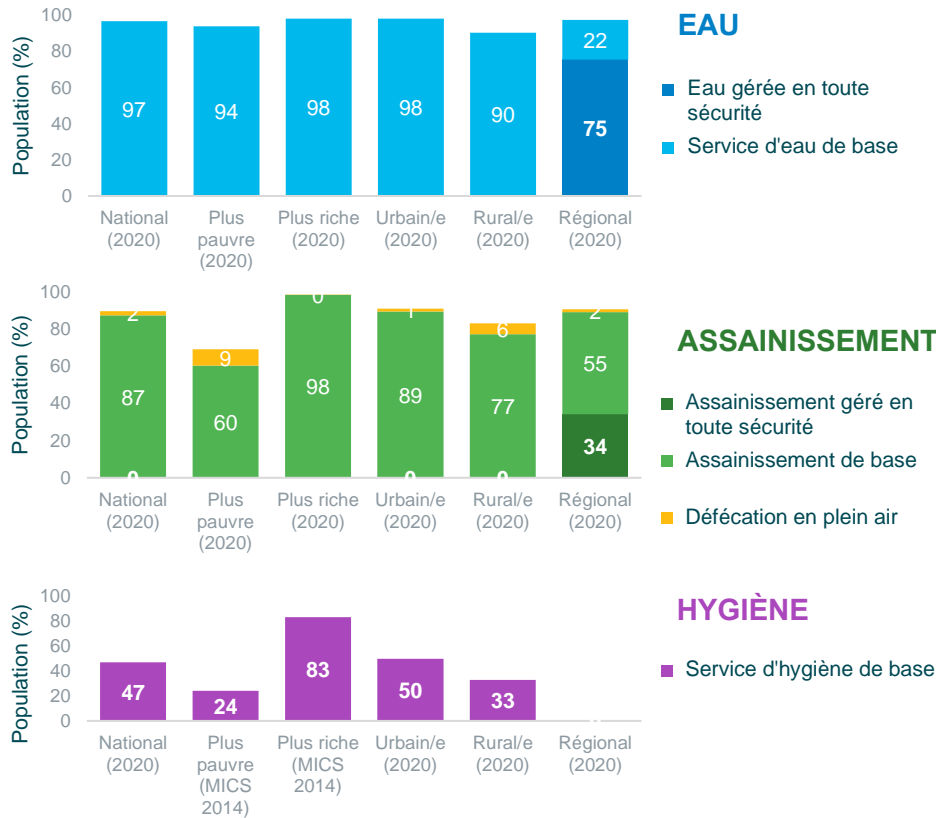


REPUBLIQUE DOMINICAINE

RÉSULTATS EAU, ASSAINISSEMENT ET HYGIÈNE

Pour une population de 10 850 000 personnes (2020)ⁱ



En fonction des tendances disponibles :

Assurer une eau 100% gérée en toute sécurité d'ici 2030, il y a un besoin urgent de mesurer fréquemment les progrès vers l'ODD 6.1.

Assurer un assainissement géré à 100% en toute sécurité d'ici 2030, il y a un besoin urgent de mesurer fréquemment les progrès vers l'ODD 6.2.

Assurer des installations de lavage des mains avec du savon à 100% d'ici 2030, environ 40 fois, des progrès plus rapides sont nécessaires.

1 enfant sur 36 meurt avant l'âge de cinq ans (2,8% de mortalité infantile) chaque annéeⁱⁱ

239 personnes meurent chaque année faute d'accès à EAHⁱⁱⁱ

République dominicaine classe 88 sur l'indice de développement humain.^{iv}

Pour l'égalité des richesses, le coefficient de GINI est 41,9. Sur le plan de l'égalité des sexes^v République dominicaine, se classe 24 dans la région et 112 dans le monde^{vi}

ÉCOLES^{vii,viii}

ND Eau de base



90% Assainissement de base (2017)

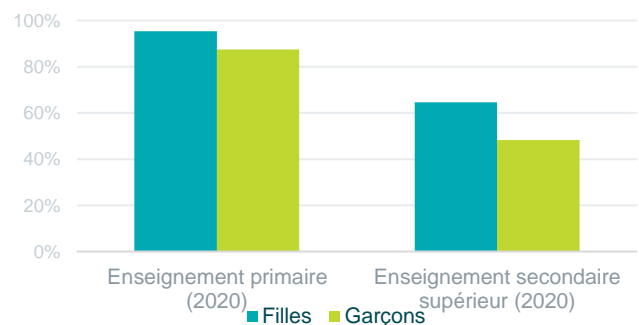
ND Eau de base



ND Assainissement de base

ÉTABLISSEMENTS DE SANTÉ^{ix}

ACHÈVEMENT DES ÉTUDES PAR SEXE



CLIMAT ET ODD 6^{x,xi,xii,xiii}

90 % des problèmes causés par le changement climatique sont liés aux conditions météorologiques, qui ont des liens importants avec le cycle de l'eau et la disponibilité globale de l'eau.^{xiv} Depuis 2000, il y a eu des catastrophes climatiques, hydrologiques et météorologiques 49 avec une moyenne de 3 373 235 personnes affectées et des 1 164 décès dans le pays

attribués à celles-ci. République dominicaine est classé 104 sur 182 pays en ce qui concerne sa vulnérabilité et sa volonté de s'adapter avec succès au changement climatique. République dominicaine est classé 54 sur l'IDH planétaire ajusté en fonction des pressions (PHDI).

CADRE DE RÉSULTATS DU SWA

Objectif 1: CONSTRUIRE ET SOUTENIR LA VOLONTÉ POLITIQUE D'ÉLIMINER LES INÉGALITÉS EN MATIÈRE D'EAU, D'ASSAINISSEMENT ET D'HYGIÈNE

Groupes vulnérables: il existe des mesures rapportées par le gouvernement ciblant les groupes vulnérables pour l'eau, l'assainissement et l'hygiène.^{xv}

- Dialogue politique de haut niveau menant à l'engagement et à l'action*
- Se connecter avec d'autres ODD pour la priorisation d'EAH*

Les groupes vulnérables ciblés sont : Populations avec un lourd fardeau de la maladie, Populations pauvres, Populations vivant dans des régions éloignées ou difficiles d'accès., Populations vivant dans des bidonvilles ou des quartiers informels

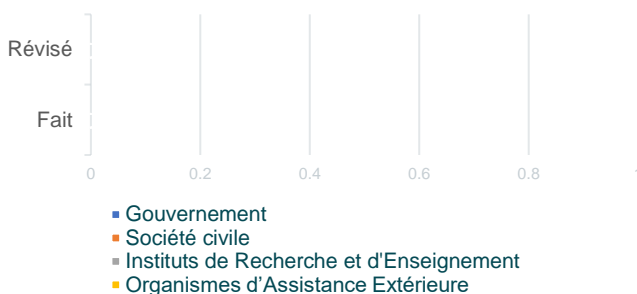
Objectif 2: CHAMPIONNER LES APPROCHES MULTIPLES D'ACTEURS POUR OBTENIR UN ACCÈS UNIVERSEL AUX SERVICES

- Plateformes multipartites dirigées par le gouvernement*
- Responsabilité mutuelle via le mécanisme de responsabilité mutuelle de SWA*

Réalisations: 0% des engagements ont été atteints. Plus d'informations sont disponibles sur la page pays.^{xvi}

Examens nationaux dirigés par le gouvernement: Il existe un mécanisme national d'examen multipartite pour : eau potable, assainissement. Pas pour: hygiène. Points à améliorer : actions fondées sur un examen mutuel et un cadre convenu, prise de décision fondée sur des preuves.^{xvii}

ENGAGEMENTS



Objectif 3: MOBILISER LES PARTIES PRENANTES POUR RENFORCER LES PERFORMANCES DU SYSTÈME ET ATTIRER DE NOUVEAUX INVESTISSEMENTS

Le Budget d'EAH par habitant :^{xviii} 24,08 USD (2018) Moyenne régionale : 19,49 USD (2018) Classé 7 dans la région (2018)

Budget EAH en % du PIB :^{xix} Le budget EAH est de 0,35% du PIB (2018) Moyenne régionale : 0,22% (2018) Pour en savoir plus, consultez le profil de pays sur les comportements collaboratifs.^{xvi}

Retour économique : Chaque dollar investi dans le quintile rural le plus pauvre a un retour économique de 11 dollars dans la « Latin America and the Caribbean ».

- Stratégie de financement pluriannuelle et chiffrée*
- Ressources et politiques pour réduire les inégalités dans l'accès à ASH*

Absorption des fonds engagés

	assainissement urbain	assainissement rural	eau potable urbaine	eau potable rurale
National/e	○	○	○	○
Donateur	○	○	○	○

○ Moins de 50% ◐ Entre 50% et 75% ● Plus de 75 %

Situation du pays telle qu'elle est évaluée par les parties prenantes nationales - d'insatisfaisant à très satisfaisant sur une échelle de 5 points : ●●●●●. Données manquantes: ●

ND/NA = Pas de données/Non applicable
Ce document a été publié en 2/15/2022

LES RÉFÉRENCES

ⁱ Les chiffres des tendances sont dérivés des estimations du PCS et utilisés pour calculer l'effort nécessaire pour atteindre les objectifs de l'Agenda 2030.

ⁱⁱ UNICEF. Taux de mortalité des moins de 5 ans (pour 1 000 naissances vivantes).. UNICEF_CME_MRY0T4

ⁱⁱⁱ World Bank databank. Taux de mortalité attribué à l'eau insalubre, à l'assainissement insalubre et au manque d'hygiène (pour 100 000 habitants). <https://data.worldbank.org/indicator/SH.STA.WASH.P5>

^{iv} UNDRO. Indice de développement humain.

^v Le coefficient de GINI est un nombre unique qui démontre le degré d'inégalité dans la distribution des revenus et des richesses.

^{vi} Indice d'inégalité entre les sexes (GII). <http://hdr.undp.org/en/content/gender-inequality-index-gii>

^{vii} JMP. <https://washdata.org>

^{viii} Base de données de l'ISU de l'UNESCO. Indicateurs : CR_1, CR_2, CR_1_M, CR_2_M, CR_1_F, CR_2_F

^{ix} JMP. <https://washdata.org>

^x Climate Watch NDC Content 2021. Washington, DC: World Resources Institute. Téléchargé 11/19/2021 0:00.

^{xi} EMDAT 2021. EM-DAT, CRED / UCLouvain, Bruxelles, Belgique. Données pays téléchargées : 2021-10-31

^{xii} ND-GAIN 2019. Indice ND-Gain de vulnérabilité et de préparation. Notre Dame Global Adaptation Initiative, Université de Notre Dame

^{xiii} UNDRO. Planetary Human Development Indicator. 2019.

^{xiv} UNISDR 2015. The human cost of weather related disasters 1995-2015.

https://www.unisdr.org/2015/docs/climatechange/COP21_WeatherDisastersReport_2015_FINAL.pdf

^{xv} GLAAS 2018 – 2019. Indicateur : A9_a_i_1 Mesures visant à étendre les services, populations pauvres - assainissement et A9_b_i_1 Mesures visant à étendre les services, populations pauvres - eau potable. Les groupes comprennent : Populations pauvres, Populations vivant dans des bidonvilles ou des quartiers informels, Populations vivant dans des régions éloignées ou difficiles d'accès., Populations indigènes, Personnes déplacées à l'intérieur du pays et/ou réfugiés, Femmes, Minorités ethniques, Les personnes vivant avec un handicap, Populations avec un lourd fardeau de la maladie, Autres : personnes âgées, malades en phase terminale, ménages avec orphelins ou enfants vulnérables, veuves/veufs et autres personnes sans soutien extérieur.

^{xvi} Des informations supplémentaires sont disponibles sur le site web SWA en sélectionnant la page du pays :

<https://www.sanitationandwaterforall.org/fr/partenaires/gouvernements>

^{xvii} GLAAS 2018-2019. Indicateurs de la revue conjointe de secteur. République dominicaine

^{xviii} GLAAS 2018-2019. Dernier (2018) indicateur du budget EAH par habitant (US\$ par habitant) : D2_budgetPerCap18, D2_budgetPerCap16, D2_budgetPerCap13

^{xix} GLAAS 2018-2019. Dernier (2018) indicateur du budget EAH par PIB (US\$ par PIB) :