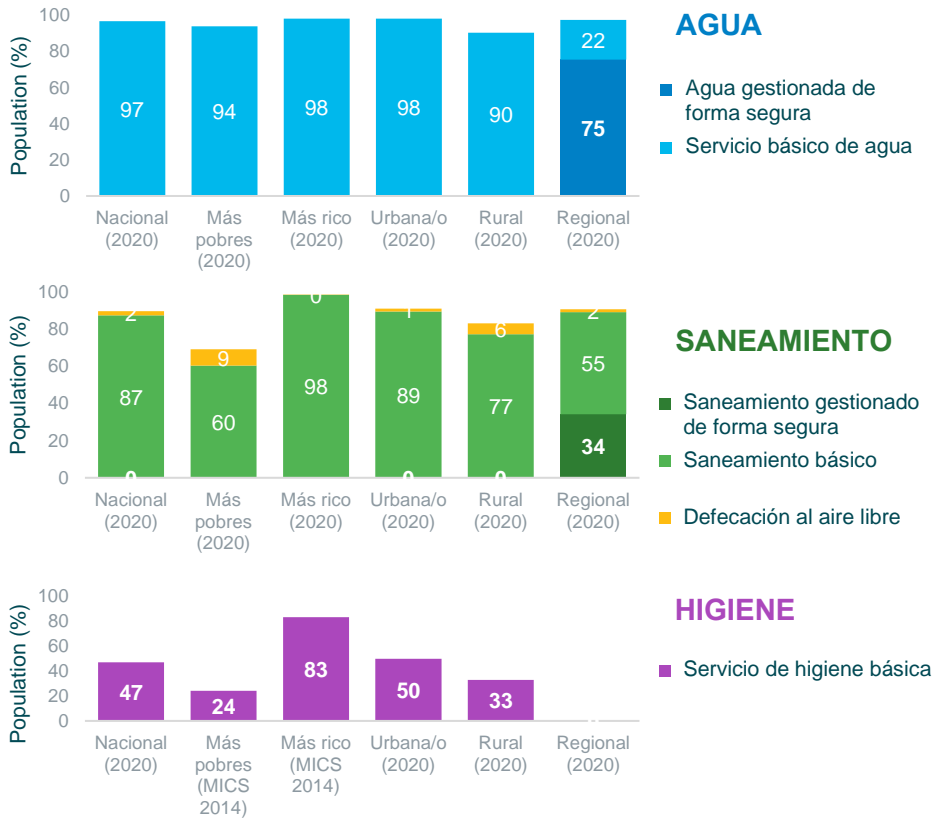


REPUBLICA DOMINICANA

RESULTADOS DE AGUA, SANEAMIENTO E HIGIENE

Para una población de 10.850.000 personas (2020)ⁱ



Según las tendencias disponibles:

Garantizar que el agua se gestione de forma 100% segura para 2030, Existe una necesidad urgente de medir con frecuencia el progreso hacia el ODS 6.2.

Garantizar un saneamiento 100% gestionado de forma segura para 2030, Existe una necesidad urgente de medir con frecuencia el progreso hacia el ODS 6.1.

Garantizar que las instalaciones para lavarse las manos con jabón estén al 100% para 2030, alrededor de 40 veces se necesita un progreso más rápido.

1 de cada 36 niños muere antes de los cinco años (2,8% de mortalidad infantil) cada añoⁱⁱ

239 personas mueren por falta de acceso a ASH cada añoⁱⁱⁱ

República Dominicana ocupa el 88 en el Índice de Desarrollo Humano.^{iv}

Para la desigualdad de riqueza, el coeficiente GINI es 41,9. En términos de igualdad de género^v República Dominicana, ocupa el puesto 24 en la región y 112 en el mundo^{vi}

ESCUELAS^{vii,viii}

ND
Servicio básico de agua



90%
Servicio básico de saneamiento (2017)

ND
Servicio básico de agua



ND
Servicio básico de saneamiento

CENTROS MÉDICOS^{ix}

FINALIZACIÓN DE ESTUDIOS POR GÉNERO



CLIMA Y ODS 6^x,xi,xii,xiii

El 90% de los problemas causados por el cambio climático están relacionados con la meteorología, que tiene importantes conexiones con el ciclo del agua y la disponibilidad general de ésta.^{xiv} Desde 2000, ha habido 49 desastres climáticos, hidrológicos y meteorológicos con un promedio de 3.373.235 personas afectadas y 1.164 muertes en el

país atribuidas a estos. República Dominicana ocupa el puesto 104 entre 182 países en cuanto a su vulnerabilidad y disposición para adaptarse con éxito al cambio climático. República Dominicana ocupa el puesto 54 en el HDI ajustado por presiones planetarias (PHDI).

MARCO DE RESULTADOS DE SWA

Objetivo 1: CONSTRUIR Y SOSTENER LA VOLUNTAD POLÍTICA PARA ELIMINAR LAS DESIGUALDADES EN AGUA, SANEAMIENTO E HIGIENE

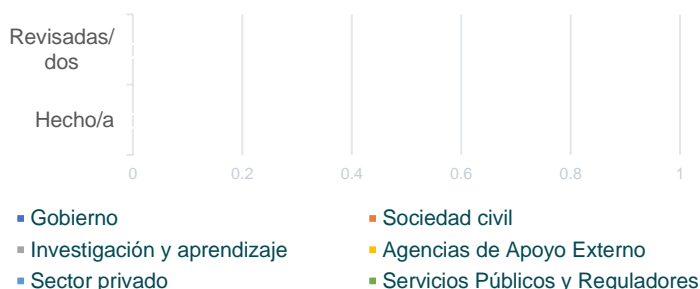
Grupos vulnerables: el gobierno ha informado de medidas dirigidas a los grupos vulnerables en materia de agua, saneamiento e higiene.^{xv}

- Diálogo político de alto nivel que conduce al compromiso y la acción*
- Conectarse con otros ODS para la priorización del ASH*

Los grupos vulnerables a los que se dirige son: Poblaciones con una alta carga de enfermedad, Poblaciones pobres, Poblaciones que viven en zonas remotas o de difícil acceso., Poblaciones que viven en barrios marginales o asentamientos informales

Objetivo 2: DEFENDER LOS ENFOQUES DE MÚLTIPLES PARTES INTERESADAS PARA LOGRAR EL ACCESO UNIVERSAL A LOS SERVICIOS

COMPROMISOS



- Plataformas de multipartícipes dirigidas por el gobierno*
- Responsabilidad mutua a través del mecanismo de responsabilidad mutua de SWA*

Logros: Se ha cumplido el 0% de los compromisos. Se puede encontrar más información en la página del país.^{xvi}

Revisiones nacionales dirigidas por el gobierno: Existe un mecanismo nacional de revisión de múltiples partes interesadas para: agua potable, saneamiento. No para: higiene. Puntos a mejorar: acciones basadas en la revisión mutua y el marco acordado, toma de decisiones basada en evidencia.^{xvii}

Objetivo 3: MOVILIZAR A LAS PARTES INTERESADAS PARA FORTALECER EL RENDIMIENTO DEL SISTEMA Y ATRAER NUEVAS INVERSIONES

El Presupuesto de ASH per cápita:^{xviii} 24,08 USD (2018) Promedio regional: 19,49 USD (2018) Clasificado 7 en la región (2018)

Presupuesto de ASH en % del PIB:^{xix} El presupuesto de ASH es 0,35% del PIB (2018) Promedio regional: 0,22% (2018)

Puede encontrar más información en el Perfil de país de comportamiento colaborativo.^{xvi}

Retorno económico: Cada dólar invertido en el quintil rural más pobre tiene un rendimiento económico de 11 dólares en "Latin America and the Caribbean".

- Estrategia financiera multianual y presupuestada*
- Recursos y políticas para reducir las desigualdades en el acceso al ASH*

Absorción de fondos comprometidos

	saneamiento urbano	saneamiento rural	agua potable urbana	agua potable rural
Doméstica/o	○	○	○	○
Donante	○	○	○	○

○ Menos de 50% ◐ Entre 50% y 75% ● Más del 75%

Situación del país según la evaluación de las partes interesadas nacionales: de insatisfactoria a muy satisfactoria en una escala de 5 puntos: ●●●●●
 Datos perdidos: ●

ND/NA = Sin datos/No aplicable

Este documento se publicó en 2/15/2022

REFERENCIAS

ⁱ Las cifras de las tendencias se derivan de las estimaciones del PCM y se utilizan para calcular el esfuerzo necesario para alcanzar los objetivos de la Agenda 2030.

ⁱⁱ UNICEF. Tasa de mortalidad, menores de 5 años (por cada 1.000 nacidos vivos).. UNICEF_CME_MRY0T4

ⁱⁱⁱ World Bank databank. Tasa de mortalidad atribuida a agua insalubre, saneamiento insalubre y falta de higiene (por 100.000 habitantes). <https://data.worldbank.org/indicador/SH.STA.WASH.P5>

^{iv} UNDRO. Índice de Desarrollo Humano.

^v El coeficiente GINI es un número único que demuestra el grado de desigualdad en una distribución de la renta/riqueza.

^{vi} Índice de Desigualdad de Género (IGI). <http://hdr.undp.org/en/content/gender-inequality-index-gii>

^{vii} JMP. <https://washdata.org>

^{viii} Base de datos del UIS de la UNESCO. Indicadores: CR_1, CR_2, CR_1_M, CR_2_M, CR_1_F, CR_2_F

^{ix} JMP. <https://washdata.org>

^x Climate Watch NDC Content 2021. Washington, DC: World Resources Institute. Descarga masiva de contenidos NDC. Descargado 11/19/2021 0:00.

^{xi} EMDAT 2021. EM-DAT, CRED / UCLouvain, Bruselas, Bélgica. Datos del país descargados: 2021-10-31

^{xii} ND-GAIN 2019. Índice ND-Gain de vulnerabilidad y preparación. Iniciativa de Adaptación Global de Notre Dame, Universidad de Notre Dame.

^{xiii} UNDRO. Planetary Human Development Indicator. 2019.

^{xiv} UNISDR 2015. The human cost of weather related disasters 1995-2015.

https://www.unisdr.org/2015/docs/climatechange/COP21_WeatherDisastersReport_2015_FINAL.pdf

^{xv} GLAAS 2018 – 2019. Indicador: A9_a_i_1 Medidas para ampliar los servicios, poblaciones pobres - saneamiento y A9_b_i_1 Medidas para ampliar los servicios, poblaciones pobres - agua potable. Los grupos incluyen: Poblaciones pobres, Poblaciones que viven en barrios marginales o asentamientos informales, Poblaciones que viven en zonas remotas o de difícil acceso., Poblaciones indígenas, Personas internamente desplazadas y / o refugiados, Mujeres, Minorías étnicas, Personas que viven con discapacidades, Poblaciones con una alta carga de enfermedad, Otros: personas mayores, personas con enfermedades terminales, hogares con huérfanos o niños vulnerables, viudas / viudos y otras personas sin apoyo externo.

^{xvi} Puede encontrar información adicional en el sitio web de SWA seleccionando la página del país:

<https://www.sanitationandwaterforall.org/es/aliados-de-swa/gobiernos>

^{xvii} GLAAS 2018-2019. Indicadores de la revisión sectorial conjunta. República Dominicana

^{xviii} GLAAS 2018-2019. Indicador más reciente (2018) del presupuesto de ASH per cápita (US \$ per cápita): D2_budgetPerCap18, D2_budgetPerCap16, D2_budgetPerCap13

^{xix} GLAAS 2018-2019. Último (2018) indicador del presupuesto de ASH por PIB (US \$ por PIB):